

Oulunkaaren sosiaali- ja terveydenhuollon yhteistoiminta-alueen palvelutuotannon järjestämisen työsuunnitelma

1.2.2008

Selvityshenkilö H. Tapio Hanhela
Seutukuntajohtaja Kirsti Ylitalo

Seudullinen hyvinvointitiimi 19.12.2007
Johtotiimi 17.1.2008 § 8
Seutuhallitus 1.2.2008 § 6



Sisällysluettelo

1. Johdanto	3
2. Järjestäminen ja tuottaminen Oulunkaarella	4
2.1. Tuotanto-organisaation puitteet.....	5
2.2. Suunnitteluun osallistuvat toimielimet.....	6
2.3. Esitys suunnitteluun osallistuvista toimielimistä ja tiimeistä	6
3. Aikataulutus.....	10
4. Tiedottaminen.....	11



1. Johdanto

Valtioneuvoston käynnistämä Paras-hanke rakentuu konkreettisesti 9.2.2007 annettuun puitelakiin kunta- ja palvelurakenteen uudistamisesta (169/2007). Lain mukaan ”Kunnassa tai yhteistoiminta-alueella, joka huolehtii perusterveydenhuollosta ja siihen kiinteästi liittyvistä sosiaalitoimen tehtävistä, on oltava vähintään noin 20 000 asukasta.” Hallituksen lakiehdotuksen yksityiskohtaisissa perusteluissa kuntien tehtäväkenttää tarkennetaan mm. näin: ”Tarkoitus on, että yhteistoiminta-alue vastaisi ainakin toisiinsa kiinteästi liittyvistä perusterveydenhuollon ja sosiaalihuollon tehtävistä. Perusterveydenhuollon ja sosiaalitoimen yhteistyö on erityisen tärkeää vanhenevan väestön palvelujen, mielenterveystyön, päihdehuollon sekä lasten ja nuorten terveyden ja hyvinvoinnin turvaamiseksi.”

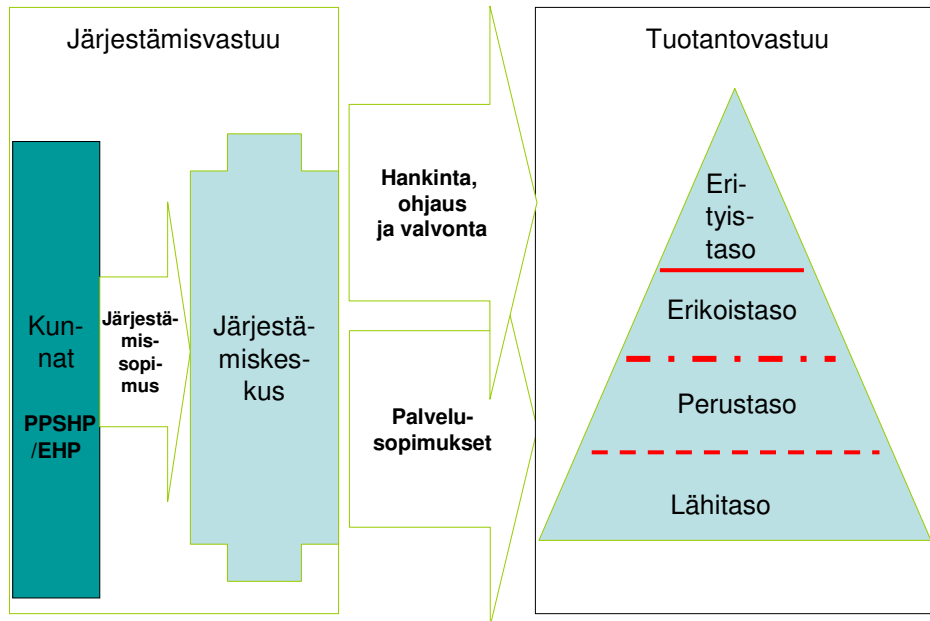
Oulunkaaren seutukunnan kunnista Ii, Pudasjärvi ja Utajärvi sekä seutukuntaan vuoden 2008 alusta kuuluva Vaala ovat yksiselitteisesti sitoutuneet keskinäiseen yhteistyöhön sosiaali- ja terveydenhuollon palvelujen järjestämiseksi. Yli-Ii on mukana sekä Oulunkaaren seutukunnan suunnittelussa että Oulun seutukunnan yhteistyöselvittelyssä. Ylikiiminki ei ole enää tässä yhteistyössä mukana, koska se liittyy Ouluun vuoden 2009 alussa. (Tässä suunnitelmassa sana kunta johdannaisineen pitää sisällään myös Pudasjärven kaupungin.)



2. Järjestäminen ja tuottaminen Oulunkaarella

Oulunkaaren seutukunta on jo entuudestaan kuntayhtymä ja täyttää sellaisenaan laissa tarkoitetun yhteistoiminta-alueen muodolliset vaatimukset eli se voi toimia sosiaali- ja terveydenhuollon palvelujen järjestämisestä vastaavana organisaationa. Oulunkaarella järjestäjäorganisaatiosta käytetään tässä vaiheessa työnimeä ”järjestämiskeskus”. Järjestämiskeskuksen tulevan toiminnan suunnittelusta vastaa Utajärven ja Vaalan johtava lääkäri, ylilääkäri Olavi Timonen.

Seutukunnallisesta sosiaali- ja terveydenhuollosta sopiessaan kunnat ovat päättäneet, että muutoksen yhteydessä palvelujen järjestäjä eli tilaaja erotetaan palvelujen tuottajista. Usean kunnan siirtyminen nykyisistä järjestelmistä lähes yhdellä loikalla yhteen yhteiseen ylikunnalliseen tilaaja-tuottaja – organisaatioon on hyvin haasteellinen suunnittelutehtävä päättäjille ja kaikille sosiaali- ja terveystoimen työntekijöille. Lainsäädännössä ei aseteta palveluja tuottaville organisaatioille mitään erityisiä ehtoja. Oulunkaaren seutukunnassa on tehty periaatepäätös, jonka mukaan yksi ja yhteinen tuottajaorganisaatio rakennetaan osakaskuntien sosiaali- ja terveydenhuollon yksiköistä. Tämä ”tuotantokeskus” vastaa seutukunnan asukkaiden tarvitsemista sosiaali- ja terveydenhuollon palveluista vähintään siinä laajuudessa kuin tänään kuntien omat yksiköt. Valtaosa edellä tarkoitetuista palveluista tuotetaan lähipalveluina samoissa palvelupisteissä kuin nykyisin. Seutuhallitus on nimennyt tuotantokeskuksen suunnittelusta vastaamaan lin kunnan terveystoimintajohtajan H. Tapio Hanhelan.



9.8.2007/ K.Ylitalo

Kuvio 1. Yhteistoiminta-alueen järjestämisen ja tuottamisen malli

Järjestämiskeskus käynnistyy vuoden 2009 alussa, mikäli optimistisin aikataulu toteutuu. Parhaimmassa tapauksessa tuotantokeskus käynnistyy vuonna 2010.

2.1. Tuotanto-organisaation puitteet

Edellä mainittu puitelaki antaa rakenteelliset raamit erityisesti järjestämiskeskukselle. Tuotantokeskuksen rakenteet ja varsinkin toiminnot tulevat noudattamaan sosiaali- ja terveydenhuollon laajaa ja monisäikeistä lainsäädäntöä. Kansanterveyslakia ja erikoissairaanhoidolakia ollaan kirjoittamassa yhteen uudeksi terveydenhuoltolaiksi. Sen vaikutuksia suunnitteluun ja tulevaan toimintaan ei voida tässä vaiheessa ennustaa.

Tuotantokeskuksen toimialaan kuuluvat ympäristöterveydenhuolto lukuun ottamatta kaikki kansanterveislain mukaiset perusterveydenhuollon palvelut. Sosiaalitoimen palveluista mukaan tulevat kaikki sosiaalihuollon lainsäädännön alaiset palvelut. Seutukunnan kuntien on



ratkaistava vuoden 2008 ensimmäisen vuosipuolikkaan aikana, tuleeko lasten päivähoito kuulumaan tähän organisaatioon vaiko ei.

2.2. Suunnitteluun osallistuvat toimielimet

Palvelutuotannon suunnitteluvaiheeseen on kytkettävä mukaan sopivan laaja päättäjäjoukko ja mahdollisimman kattava edustus palveluja tuottavista yksiköistä. Palvelutuotannon suunnittelu koskettaa useita organisaatioita ja toimielimiä. Niiden on nimettävä edustajansa suunnitteluryhmiin, otettava suunnittelun kuluessa kantaa lukuisiin esityksiin ja päätettävä suunnasta ja tavoitteista. Omistajakuntien luottamuselimistä ovat mukana kunnanvaltuustot, kunnanhallitukset sekä perusturva/sosiaali- ja terveyslautakunnat. Oulunkaaren seutukuntaa edustavat seutuvaltuusto, seutuhallitus ja johtotiimi. Kuntien johtavista viranhaltijoista uuden organisaation ja toiminnan suunnittelu edellyttää mittavaa työpanosta sosiaali- ja terveystoimen johtoryhmien jäseniltä. Henkilöstön edustus on erittäin tärkeä erityisesti silloin, kun pohditaan palvelutuotannon toteuttamista yksilötasolla niin henkilöstön kuin kuntalaistenkin näkökulmasta.

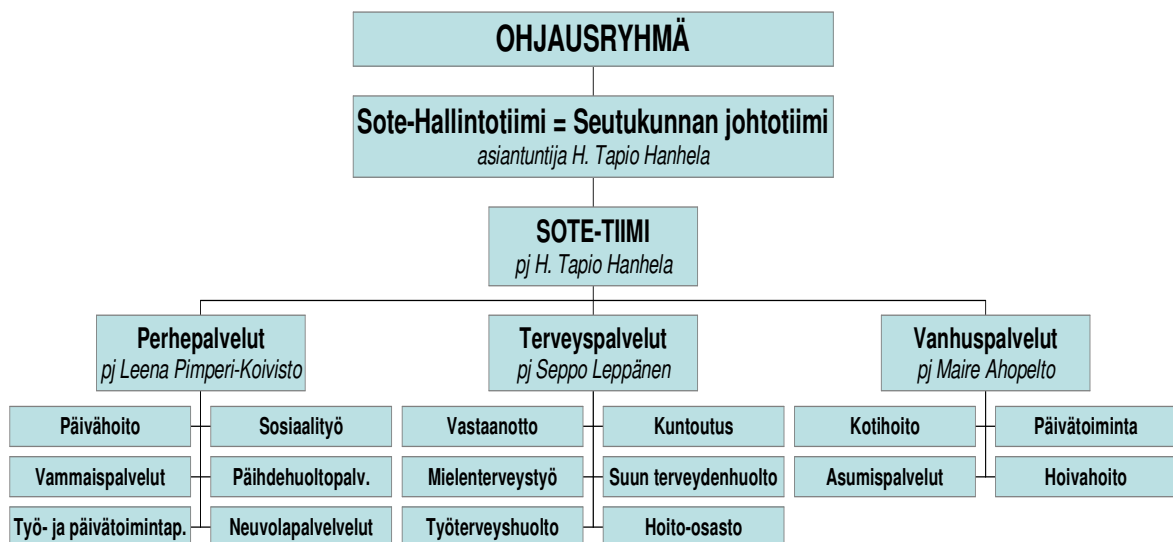
2.3. Esitys suunnitteluun osallistuvista toimielimistä ja tiimeistä

Ohjausryhmä koostuu seutuhallituksesta, perusturva/sosiaali- ja terveyslautakuntien puheenjohtajista ja henkilöstön edustuksesta. Pääsopijajärjestöt nimittävät kaksi henkilöstön edustajaa varaedustajineen.

Seutukunnan johtotiimi toimii myös **Sote-Hallintotiiminä**. H. Tapio Hanhela kutsutaan asiantuntijajäseneksi sosiaali- ja terveydenhuollon palvelutuotantoa koskevissa asioissa. Hallintotiimin tärkeimpiä tehtäviä ovat poliittisen ohjausjärjestelmän, rahoitusmallin ja johtamisjärjestelmän luominen uudelle organisaatiolle sekä aikataulun laatiminen ja yhtenäisen tietojärjestelmän takaaminen. Ohjausryhmä ja hallintotiimi osallistuvat lähipalveluiden sekä seudullisten ja maakunnallisten palveluiden määrittelyyn. Kun seutukunnan asukkaat ovat yhden ja saman organisaation asiakkaita, on myös esim. asiakasmaksuihin, kanteluihin ja valituksiin sekä salaisten asioiden hoitamiseen liittyvien menettelytapojen oltava samanlaiset asuinkunnasta riippumatta. Henkilöstön

palkkausperusteet ja muut mahdolliset henkilöstöetuudet on päätettävä niin, että yhdenvertaisuus ja tasa-arvoisuus eivät ole uhattuina. Kiinteistöihin liittyvät asiat on selvitettävä ja sovittava. Hallintotiimissä joudutaan miettimään, miten jotkut nykyiset virkatehtävät sopivat uuteen organisaatioon, mikä on esim. perusturvajohtajien tuleva rooli.

Sote-tiimin puheenjohtajana toimii H. Tapio Hanhela. Jäseninä ovat kuntien sosiaali- ja terveystoimen johtoryhmien jäsenet, jolloin tiimissä on noin 15 henkeä. Sote-tiimin toimesta on selvitettävä palveluiden seudulliset tarpeet. On päätettävä, mitkä palvelut kuuluvat lähellä tuotettaviin palveluihin ja mitkä voidaan tuottaa keskitetysti, mahdollisesti etäämmällä. On mietittävä huolella, mitkä palvelut on järkevää tuottaa omassa organisaatiossa ja mitkä on viisasta ostaa ulkopuolisilta palveluntuottajilta. On pidettävä huoli siitä, että lakisääteiset palvelut tuotetaan lain hengen edellyttämällä tavalla. Sote-tiimi antaa oman panoksensa johtamisjärjestelmän luomiseen ja kehittämiseen samoin kuin erilaisten mittarien käyttöön ottoon.



Kuvio 2. Tuotantokeskuksen työsuunnittelun organisaatio

Palveluprosessit suunnitellaan sote-tiimin alaisissa palvelualuekohtaisissa tiimeissä, joita ovat perhepalvelut, terveyspalvelut ja vanhuspalvelut. Seutuhallitus on nimennyt näihin

tiimeihin seuraavat puheenjohtajat: perhepalvelujohtaja Leena Pimper-Koivisto Iistä, johtava lääkäri Seppo Leppänen Pudasjärveltä ja perusturvajohtaja Maire Ahopelto Utajärvi-Vaalasta.

Tiimivetäjien, tiimien jäsenten ja sihteerien nimeämisessä otetaan huomioon asianosaisten osaaminen ja seutukunnallinen tasapuolisuus. Samat seikat otetaan huomioon kun nimetään vastaavat toimihenkilöt alatiimeihin. Alatiimit ovat lähtökohtaisesti seuraavat:

Perhepalveluiden alatiimit:

- ❖ päivähoito
- ❖ sosiaalityö
- ❖ vammaispalvelut
- ❖ päihdehuoltopalvelut
- ❖ työ- ja päivätoimintapalvelut
- ❖ neuvolapalvelut

Terveyspalveluiden alatiimit:

- ❖ vastaanotto
- ❖ kuntoutus
- ❖ mielenterveystyö
- ❖ suun terveydenhuolto
- ❖ työterveyshuolto
- ❖ lyhytaikaisen hoidon osasto

Vanhuspalveluiden alatiimit:

- ❖ kotihoito
- ❖ päivätoiminta
- ❖ asumispalvelut
- ❖ hoivahoito

Palvelutuotannon suunnittelussa käytetään suuntaa antavana työkaluna seuraavaa jaottelua, joka on esitetty Oulunkaaren sosiaali- ja terveystieteiden OSOTE – hankkeen hankehakemuksessa sosiaali- ja terveysministeriölle 28.2.2007.

Perhepalvelut

Lähipalveluna: päivähoito, esiopetus, neuvolat, sosiaalityön asiakasneuvonta, toimeentulotuki, lastensuojelun perhetyö, vaikeasti kehitysvammaisten päivätoiminta

Yhteiset: lastensuojelu, elatustuki ja lastenvalvonta, perheneuvonta, vammaisten palveluasuminen, vammaisten sosiaalityö, kehitysvammaisten työtoiminta, päihdehuolto, kuntouttava sosiaalityö

Terveyspalvelut

Lähipalveluna: lääkärin vastaanotto, sairaanhoitajan vastaanotto, diabetespotilaiden vastaanotto, hammaslääkärin vastaanotto, hammashoitajan vastaanotto, työterveyshuolto, puhelinneuvonta, laboratoriokokeiden näytteenotto, mielenterveys- ja päihdeasiakkaiden päivätoiminta, psykiatrisen sairaanhoitajan vastaanotto, fysioterapeutin vastaanotto, apuvälinelainaamon käsivarasto

Yhteiset keskitetyt: erityisosaaminen (henkilöstö liikkuu), reumapotilaiden vastaanotto, terveyskeskussairaala, apuvälinelainaamo

Ostettavat: sairaankuljetus (riittävä valmius kunnan eri osissa), röntgen, laboratoriopalvelut, jatkossa osa puhelinpalveluista, lääkinnällinen kuntoutus (osa), hammashoidon oikomispalvelut, hammashoidon viikonloppupäivystys

Vanhuspalvelut

Lähipalveluna: kotisairaanhoito, kotipalvelu, päivätoiminta, palveluasuminen, hoivahoito

Yhteiset: muistipoliklinikka, geriatriapalvelut, dementiayksikkö, yöpartio, omaishoidon tuki

Ostettavat: turvapuhelin, palveluseteli, palveluliikenne, osa asumispalveluista

3. Aikataulutus

Palvelutuotannon työsuunnitelman laatimisen tavoitteellinen aikataulu on seuraava:

kevät 2008

1. Johtotiimin ja seutuhallituksen päätöksenteko prosessin käynnistämiseksi (tammi- helmikuu)
2. Kuntien tarvittava luottamustoimikäsittely, ohjausryhmän nimeäminen (helmikuu)
3. Henkilöstön informoiminen (helmi-maaliskuu)
4. Sote-tiimin työn käynnistäminen (helmikuu)
5. Palvelualueitiimien (perhepalvelut, terveyspalvelut, vanhuspalvelut) vetäjien nimeäminen (helmikuu)
6. Alatiimien kokoonpanon nimeäminen (maaliskuu)
7. Palvelutuotannon suunnitelman laatiminen tiimeittäin (maalis-elokuu)
8. Raportointi luottamuselimille kesäkuussa

syksy 2008

9. Palvelutuotannon suunnitelman laatiminen tiimeittäin (elokuu)
10. Palvelutuotannon suunnitelman kokoaminen sote-tiimissä (syys-lokakuu)
11. Henkilöstön ja luottamushenkilöiden informointi (marraskuu)
12. Palvelutuotannon ohjausjärjestelmän, rahoitusmallin ja johtamisjärjestelmän laatiminen (marras-joulukuu)
13. Palvelutuotannon järjestämissuunnitelman käsittely ja päätöksenteko kunnissa (marras-joulukuu) **1. käsittely**

kevät 2009

14. Palvelutuotannon järjestämissuunnitelman informointi henkilöstölle ja luottamushenkilöille (tammikuu)
15. Palvelutuotannon järjestämissuunnitelman käsittely ja päätöksenteko kunnissa (helmi-maaliskuu) **2. käsittely**



4. Tiedottaminen

Tavoitteena on, että yksikään kunnallinen päättäjä tai kuntien sosiaali- ja terveystoimen työntekijä ei jää paitsioon suunnittelua koskevasta tiedottamisesta, ja että jokainen voi esittää oman näkemyksensä ja omat ideansa suunnittelusta vastaaville henkilöille. Kaikki tieto pitää olla kaikkien saatavilla. Toimivien ja helposti saatavilla olevien julkaisukanavien valinta edistää yhteisen päämäärän saavuttamista. Tiedottamisesta laaditaan erillinen tiedottamissuunnitelma, joka käsitellään ensimmäisessä ohjausryhmän kokouksessa.